



**АДМИНИСТРАЦИЯ
ПОЖАРСКОГО МУНИЦИПАЛЬНОГО ОКРУГА
ПРИМОРСКОГО КРАЯ**

П О С Т А Н О В Л Е Н И Е

15 января 2025 года пгт Лучегорск

№ *21-па*

**Об установлении публичного сервитута
для эксплуатации объекта электросетевого хозяйства**

В соответствии со статьей 23, главой V.7 Земельного кодекса Российской Федерации, руководствуясь Уставом Пожарского муниципального округа Приморского края, рассмотрев ходатайство акционерного общества «Дальневосточная распределительная сетевая компания» об установлении публичного сервитута для эксплуатации объекта электросетевого хозяйства, необходимого для организации электроснабжения населения, представленные документы, администрация Пожарского муниципального округа Приморского края

ПОСТАНОВЛЯЕТ:

1. Установить публичный сервитут в интересах акционерного общества «Дальневосточная распределительная сетевая компания» в отношении земель в границах кадастрового квартала 25:15:010201 площадью 3 кв. м сроком на 49 лет в целях эксплуатации объекта электросетевого хозяйства «ВЛ-10кВ от Ф-3 "Разрез-Федосьевка-Бурлит" L-0,551км до СТП-2084 пгт. Лучегорск (стоянка)».

Местоположение: Приморский край, Пожарский район.

2. Утвердить границы публичного сервитута, указанные в Приложении 1 к настоящему постановлению.

3. Срок, в течение которого использование земель в соответствии с их разрешенным использованием будет невозможно или существенно затруднено в связи с осуществлением сервитута составляет 49 лет.

4. В связи с размещением объекта электросетевого хозяйства устанавливается зона с особыми условиями использования территории в соответствии с Правилами установления охранных зон объектов электросетевого хозяйства и особых условий использования земельных участков, расположенных в границах таких зон, утвержденными постановлением Правительства Российской Федерации от 24 февраля 2009 года № 160.

5. Порядок расчета и внесения платы за публичный сервитут определить в соответствии с Приложением 2 к настоящему постановлению.

6. В отношении земель, указанных в пункте 1 настоящего постановления, установить свободный график проведения работ при осуществлении деятельности, для обеспечения которой устанавливается публичный сервитут, срок выполнения работ – ежегодно, по необходимости при аварийно-восстановительных работах.

7. АО «ДРСК» вправе:

- приступить к осуществлению публичного сервитута после внесения платы за публичный сервитут в соответствии с настоящим постановлением;

- в установленных границах публичного сервитута осуществлять в соответствии с требованиями законодательства Российской Федерации деятельность, для обеспечения которой установлен публичный сервитут;

- до окончания срока публичного сервитута обратиться с ходатайством об установлении публичного сервитута на новый срок.

8. АО «ДРСК» обязано привести земли, в отношении которых установлен публичный сервитут, в состояние, пригодное для использования в соответствии с разрешенным использованием, в срок не позднее чем три месяца после завершения эксплуатации, сноса инженерного сооружения, для размещения которого был установлен публичный сервитут.

9. Отделу информационных технологий администрации Пожарского муниципального округа в течение пяти рабочих дней со дня принятия настоящего постановления разместить постановление на официальном сайте администрации Пожарского муниципального округа в сети «Интернет».

10. Отделу архитектуры и градостроительства администрации Пожарского муниципального округа в течение пяти рабочих дней со дня принятия настоящего постановления обеспечить:

- направление копии постановления в Управление Росреестра по Приморскому краю для внесения сведений об установлении публичного сервитута в Единый государственный реестр недвижимости;

- направление копии постановления владельцу публичного сервитута - АО «ДРСК».

11. Настоящее постановление вступает в силу с момента его подписания.

12. Контроль исполнения настоящего постановления оставляю за собой.

Глава Пожарского муниципального округа



В.М. Козак

Описание границ публичного сервитута

Граница публичного сервитута объекта: "ВЛ-10кВ от Ф-3 "Разрез-Федосьевка-Бурлит" L-0,551км до СТП-2084
пгт.Лучегорск (стоянка)"

(наименование объекта, местоположение границ которого описано (далее - объект)

Раздел 1

Сведения об объекте		
№ п/п	Характеристики объекта	Описание характеристик
1	2	3
1	Местоположение объекта	Приморский край, Пожарский р-н
2	Площадь объекта ± величина погрешности определения площади ($P \pm \Delta P$), м ²	3 ± 1
3	Иные характеристики объекта	Цель установления публичного сервитута: Размещение объектов электросетевого хозяйства, тепловых сетей, водопроводных сетей, сетей водоотведения, линий и сооружений связи, линейных объектов системы газоснабжения, нефтепроводов и нефтепродуктопроводов, их неотъемлемых технологических частей, если указанные объекты являются объектами федерального, регионального или местного значения, либо необходимы для организации электро-, газо-, тепло-, водоснабжения населения и водоотведения, подключения (технологического присоединения) к сетям инженерно-технического обеспечения, либо переносятся в связи с изъятием земельных участков, на которых они ранее располагались, для государственных или муниципальных нужд (далее также - инженерные сооружения) Срок публичного сервитута: Продолжительность: 49 лет Правообладатель: Акционерное общество "Дальневосточная распределительная сетевая компания" Юридический адрес: 675004, РФ, Амурская область, г. Благовещенск, ул. Шевченко, 32 ИНН 2801108200 КПП 775050001 Телефон:8(4212) 59-91-59. - В границах кадастрового квартала 25:15:010201 – 3,1 кв.м.

Раздел 2

Сведения о местоположении границ объекта					
1. Система координат МСК-25, зона 2					
2. Сведения о характерных точках границ объекта					
Обозначение характерных точек границ	Координаты, м		Метод определения координат характерной точки	Средняя квадратическая погрешность положения характерной точки (Mt), м	Описание обозначения точки на местности (при наличии)
	X	Y			
1	2	3	4	5	6
1	731423.41	2344801.08	Метод спутниковых геодезических измерений (определений)	0.1	-
2	731423.55	2344800.71	Метод спутниковых геодезических измерений (определений)	0.1	-

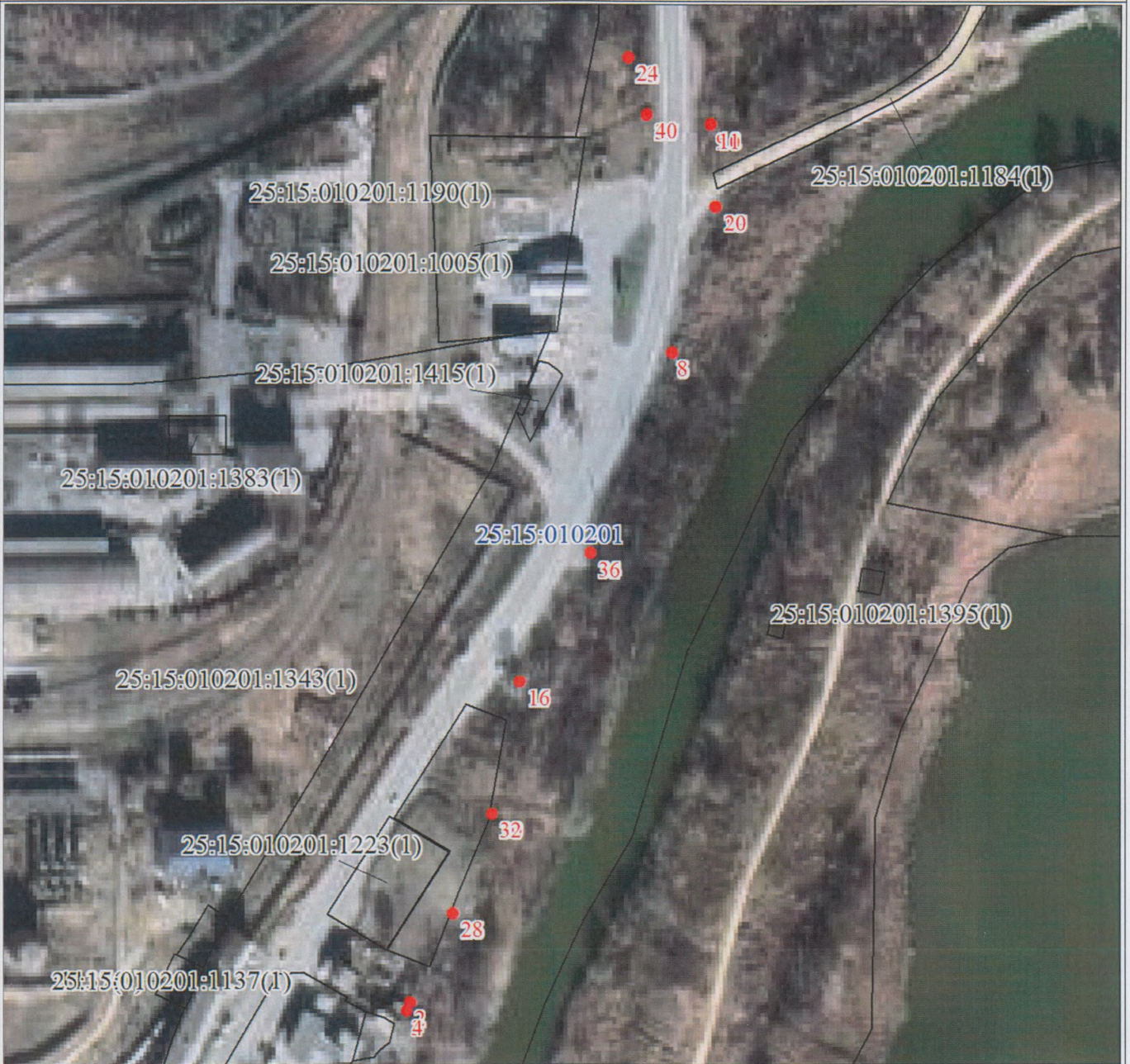
Сведения о местоположении границ объекта					
1. Система координат МСК-25, зона 2					
2. Сведения о характерных точках границ объекта					
Обозначение характерных точек границ	Координаты, м		Метод определения координат характерной точки	Средняя квадратическая погрешность положения характерной точки (M _t), м	Описание обозначения точки на местности (при наличии)
	X	Y			
3	731419.68	2344799.25	Метод спутниковых геодезических измерений (определений)	0.1	-
4	731419.54	2344799.62	Метод спутниковых геодезических измерений (определений)	0.1	-
1	731423.41	2344801.08	Метод спутниковых геодезических измерений (определений)	0.1	-
					-
5	731704.18	2344912.72	Метод спутниковых геодезических измерений (определений)	0.1	-
6	731703.80	2344912.59	Метод спутниковых геодезических измерений (определений)	0.1	-
7	731703.93	2344912.22	Метод спутниковых геодезических измерений (определений)	0.1	-
8	731704.31	2344912.35	Метод спутниковых геодезических измерений (определений)	0.1	-
5	731704.18	2344912.72	Метод спутниковых геодезических измерений (определений)	0.1	-
					-
9	731802.14	2344928.50	Метод спутниковых геодезических измерений (определений)	0.1	-
10	731802.03	2344928.12	Метод спутниковых геодезических измерений (определений)	0.1	-
11	731802.42	2344928.00	Метод спутниковых геодезических измерений (определений)	0.1	-
12	731802.53	2344928.39	Метод спутниковых геодезических измерений (определений)*	0.1	-
9	731802.14	2344928.50	Метод спутниковых геодезических измерений (определений)	0.1	-

Сведения о местоположении границ объекта					
1. Система координат МСК-25, зона 2					
2. Сведения о характерных точках границ объекта					
Обозначение характерных точек границ	Координаты, м		Метод определения координат характерной точки	Средняя квадратическая погрешность положения характерной точки (M _t), м	Описание обозначения точки на местности (при наличии)
	X	Y			
					-
13	731561.63	2344847.76	Метод спутниковых геодезических измерений (определений)	0.1	-
14	731561.25	2344847.63	Метод спутниковых геодезических измерений (определений)	0.1	-
15	731561.38	2344847.25	Метод спутниковых геодезических измерений (определений)	0.1	-
16	731561.76	2344847.38	Метод спутниковых геодезических измерений (определений)	0.1	-
13	731561.63	2344847.76	Метод спутниковых геодезических измерений (определений)	0.1	-
					-
17	731766.68	2344931.00	Метод спутниковых геодезических измерений (определений)	0.1	-
18	731766.68	2344930.60	Метод спутниковых геодезических измерений (определений)	0.1	-
19	731767.08	2344930.59	Метод спутниковых геодезических измерений (определений)	0.1	-
20	731767.08	2344930.99	Метод спутниковых геодезических измерений (определений)	0.1	-
17	731766.68	2344931.00	Метод спутниковых геодезических измерений (определений)	0.1	-
					-
21	731830.56	2344892.46	Метод спутниковых геодезических измерений (определений)	0.1	-
22	731830.33	2344892.12	Метод спутниковых геодезических измерений (определений)	0.1	-
23	731830.67	2344891.90	Метод спутниковых геодезических	0.1	-

Сведения о местоположении границ объекта					
1. Система координат МСК-25, зона 2					
2. Сведения о характерных точках границ объекта					
Обозначение характерных точек границ	Координаты, м		Метод определения координат характерной точки	Средняя квадратическая погрешность положения характерной точки (Mt), м	Описание обозначения точки на местности (при наличии)
	X	Y			
			измерений (определений)		
24	731830.89	2344892.23	Метод спутниковых геодезических измерений (определений)	0.1	-
21	731830.56	2344892.46	Метод спутниковых геодезических измерений (определений)	0.1	-
					-
25	731461.85	2344819.47	Метод спутниковых геодезических измерений (определений)	0.1	-
26	731461.49	2344819.30	Метод спутниковых геодезических измерений (определений)	0.1	-
27	731461.66	2344818.94	Метод спутниковых геодезических измерений (определений)	0.1	-
28	731462.02	2344819.11	Метод спутниковых геодезических измерений (определений)	0.1	-
25	731461.85	2344819.47	Метод спутниковых геодезических измерений (определений)	0.1	-
					-
29	731504.94	2344836.04	Метод спутниковых геодезических измерений (определений)	0.1	-
30	731504.54	2344836.00	Метод спутниковых геодезических измерений (определений)	0.1	-
31	731504.58	2344835.60	Метод спутниковых геодезических измерений (определений)	0.1	-
32	731504.97	2344835.64	Метод спутниковых геодезических измерений (определений)	0.1	-
29	731504.94	2344836.04	Метод спутниковых геодезических измерений (определений)	0.1	-
					-

Сведения о местоположении границ объекта					
1. Система координат МСК-25, зона 2					
2. Сведения о характерных точках границ объекта					
Обозначение характерных точек границ	Координаты, м		Метод определения координат характерной точки	Средняя квадратическая погрешность положения характерной точки (Mt), м	Описание обозначения точки на местности (при наличии)
	X	Y			
33	731617.46	2344878.20	Метод спутниковых геодезических измерений (определений)	0.1	-
34	731617.06	2344878.16	Метод спутниковых геодезических измерений (определений)	0.1	-
35	731617.09	2344877.76	Метод спутниковых геодезических измерений (определений)	0.1	-
36	731617.49	2344877.80	Метод спутниковых геодезических измерений (определений)	0.1	-
33	731617.46	2344878.20	Метод спутниковых геодезических измерений (определений)	0.1	-
					-
37	731805.98	2344900.85	Метод спутниковых геодезических измерений (определений)	0.1	-
38	731805.92	2344900.46	Метод спутниковых геодезических измерений (определений)	0.1	-
39	731806.32	2344900.40	Метод спутниковых геодезических измерений (определений)	0.1	-
40	731806.38	2344900.79	Метод спутниковых геодезических измерений (определений)	0.1	-
37	731805.98	2344900.85	Метод спутниковых геодезических измерений (определений)	0.1	-
3. Сведения о характерных точках части (частей) границы объекта					
Обозначение характерных точек части границы	Координаты, м		Метод определения координат характерной точки	Средняя квадратическая погрешность положения характерной точки (Mt), м	Описание обозначения точки на местности (при наличии)
	X	Y			
1	2	3	4	5	6
-	-	-	-	-	-

План границ объекта



Масштаб 1:2700

Используемые условные знаки и обозначения:

Условные обозначения представлены на листе 8

Подпись

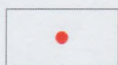


Зюзева М. Ю.

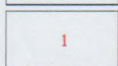
Дата 13 ноября 2024 г.

Место для оттиска печати (при наличии) лица, составившего описание местоположения границ объекта

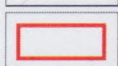
Условные обозначения



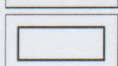
Характерная точка



Надписи номеров характерных точек границы объекта



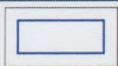
Проектные границы публичного сервитута



Часть границы, сведения ЕГРН о которой позволяют однозначно определить ее положение на местности

25:10:011200:120

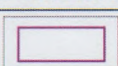
Надписи кадастрового номера земельного участка



Граница кадастрового квартала

25:10:011200

Обозначение кадастрового квартала



Границы земельных участков в отношении которых испрашивается публичный сервитут

25:10:011200:120

Кадастровые номера земельных участков в отношении которых испрашивается публичный сервитут

ПОРЯДОК РАСЧЕТА И ВНЕСЕНИЯ ПЛАТЫ ЗА ПУБЛИЧНЫЙ СЕРВИТУТ

Плата за публичный сервитут устанавливается в соответствии со статьей 39.46 Земельного кодекса Российской Федерации в размере 0,01% кадастровой стоимости земельного участка за каждый год использования этого земельного участка. Если в отношении земельных участков и (или) земель кадастровая стоимость не определена, размер платы за публичный сервитут рассчитывается исходя из среднего уровня кадастровой стоимости земельных участков по муниципальному округу.

Средний уровень кадастровой стоимости земельных участков в составе земель промышленности, энергетики, транспорта, земель обороны, безопасности и земельного специального назначения Приморского края по муниципальным образованиям (руб./кв. м)		0,01% кадастровой стоимости в год (руб.)	Площадь публичного сервитута (кв. м)	Срок публичного сервитута	Размер платы за публичный сервитут за весь период срока (руб.)
1	2*	3*	4	5	6
Пожарский муниципальный округ	60,97	0,006097	3	49 лет	0,90

2* в соответствии с приложением № 5 к постановлению министерства имущественных и земельных отношений Приморского края от 28.12.2022 № 108-п «Об утверждении среднего уровня кадастровой стоимости объектов недвижимости, расположенных на территории Приморского края»;

3* в соответствии со статьей 39.46 Земельного кодекса Российской Федерации.

Плата за публичный сервитут в отношении земель, государственная собственность на которые не разграничена, площадью 3 кв. м составляет:

$$(60,97 \text{ руб.} \times 0,01\%) \times 3 \text{ кв. м} \times 49 \text{ лет} = 0,90 \text{ руб.}$$

Размер платы за публичный сервитут за весь период составляет 0 руб. 90 коп.

Плата за публичный сервитут подлежит внесению в бюджет Пожарского муниципального округа единовременным платежом не позднее 6 (шести)

месяцев со дня принятия постановления об установлении публичного сервитута.

Реквизиты для перечисления:

Получатель - УФК по Приморскому краю (Администрация Пожарского муниципального округа Приморского края л/сч 04203Q42520)

ИНН 2511122330

КПП 251101001

ОКТМО 05534000

БИК 010507002

Дальневосточное ГУ Банка России//УФК по Приморскому краю
г. Владивосток

Расчетный счет 03100643000000012000

ЕКС 40102810545370000012

КБК 198 111 05410 14 0000 120

Назначение платежа: Плата за публичный сервитут.

Глава Пожарского муниципального округа



[Handwritten signature]

В.М. Козак

КОПИЯ ВЕРНА

**РАСЧЕТ СЕРВИТУТА
Обязательный документ**

**Администрация муниципального округа Приморского края
Муниципальное управление документов**

15.01.2025

